

SCHÜCO

# panorama

NUMMERTVIER

## DAS PLATZWUNDER

Die Schüco Falt Design  
Schiebetür zeigt, was sie kann

## WENIGER IST MEHR

Ein neues Wohnhaus im  
Stil von Mies van der Rohe

## SO WOLLEN WIR WOHNEN!

Aktuelle Wohntrends:  
unsere Experten im Interview

SCHÜCO



## GANZ SICHER. ZUHAUSE.

Wo fühlen Sie sich sicher, wo geborgen, wo verwurzelt? Besonders dann, wenn es wieder auf die dunklere und kältere Jahreszeit zugeht? Für viele von uns ist es das Zuhause. Ein Wohlfühlort, dessen Bedeutung weiter wächst, je unsicherer die Zeiten sind. Ob es Wetterkatastrophen sind oder ein Virus, das die Welt beschäftigt.

Auch wenn wir die äußeren Umstände leider nicht ändern können, haben wir mit unseren Produkten doch einen Weg gefunden, Ihnen ein langlebiges und sicheres Zuhause zu schaffen. Mit Schiebetüren, die auch im Herbst und Winter noch ein Maximum an Licht ins Haus lassen und den Blick in die Ferne ermöglichen, während die Kälte draußen bleibt. Auch mit unseren weiteren Produkten – Fenstern, Türen, Balkonen und vielen smarten Anwendungen – machen wir Ihr Leben ein Stück komfortabler und sicherer. Egal zu welcher Jahreszeit. Und das nachhaltig: Dazu gehören für uns neben zeitlo-

sem Design intelligente, energieeffiziente Lösungen und langlebige, wiederverwertbare und recycelte Materialien. Das ist uns wichtig – und das ist der Antrieb unserer täglichen Arbeit. Mit dieser Motivation arbeiten wir seit über 70 Jahren daran, dass Sie sich zuhause wohlfühlen.

Wie wir das machen? Das wollen wir Ihnen in dieser – der mittlerweile vierten – Ausgabe des Schüco panorama Magazins zeigen. In diesem Sinne: Lassen Sie sich inspirieren! Und lassen Sie den Wind pfeifen, die Blätter und den Schnee fallen, die Nacht kommen – und genießen Sie Ihr Zuhause. Ganz sicher. Mit Schüco.

A handwritten signature in blue ink, appearing to read 'Andreas Engelhardt'. The signature is fluid and stylized, with a long horizontal stroke at the end.

Andreas Engelhardt,  
persönlich haftender Gesellschafter  
Schüco International KG



26



30



13

# Inhalt

## 04 LICHTER IN DER DUNKELHEIT

Und warum wir sie mögen

## 06 ZUHAUSE IST ...

... wo der Anker fällt

## 08 FLUSS IN SICHT

Wohnen am River Clyde, Schottland

## 13 KENNEN SIE SCHON ...

... die Schüco Fold Design Schiebetür?

## 16 LUFT NACH OBEN

Ein geniales Dichtungssystem

## 18 FOREST FEELING

So geht Waldbaden auch zuhause

## 20 LIGHT & LIGHT

Wohnen in Paderborn, Deutschland

## 25 WINTERBLUES? NEIN DANKE!

Wohlfühlfaktor steigern

## 26 GEFROREN WIRD DRAUSSEN

Wärmedämmung bei Schiebetüren

## 28 WOHLFÜHLEN WIE NIE MIT CHI

Feng-Shui für ein besseres Wohngefühl

## 30 INMITTEN DER WILDNIS

Wohnen in Göteborg, Schweden

## 36 UNTERTAUCHEN

Das Bad als schönster Rückzugsort

## 38 GANS SCHÖN SICHER

Von Gänsen und smarterer Technik

## 40 WENIGER IST MEHR

Wohnen im Stil von Mies van der Rohe

## 46 FARBEN, FORMEN, FUNKTIONEN

Das Wohntrend-Interview

## 50 ALLES AUS EINER HAND

So wird Ihr Zuhause Schüco

## 51 BESUCHEN SIE UNS

Schüco Showrooms in Deutschland

Schüco panorama – © Schüco International KG

Adresse: Schüco International KG,  
Karolinenstraße 1–15, 33609 Bielefeld

Marketing und Redaktion: Dr. Georg Spranger,  
Melanie Horsthemke, Lisa Landwehrjohann

Produktion: Sattler Premium Print GmbH

Redaktion: Eva Herrmann, Sabine Müntze, Anna-Lena Schwarz

Design & Realisierung: entdecker\*design

Lithografie: scanlitho.teams FullService GmbH

Bildnachweis: Schüco International KG, shutterstock,

Jeff J Mitchell / Getty Images, Pixeden, Thorsten Hennig,

James Silverman, Mies van der Rohe Business Park



# LICHTER IN DER DUNKEL- HEIT

**A**uf kurze Tage folgen lange Nächte – das hat die dunkle Jahreszeit so an sich. Warm beleuchtete Wohnhäuser wirken dann umso mehr wie ein Sinnbild der Gemütlichkeit. Aber warum fühlt sich Licht mit rötlich gelber Färbung für uns so einladend an? Grund dafür sind bestimmte Rezeptoren in unseren Augen. Überwiegt der

Rotanteil im Licht, beginnt unser Körper damit, das Schlafhormon Melatonin zu produzieren. Der Zeiger unserer „inneren Uhr“ steht auf Entspannen. Strahlt dann das warme Licht durch die großflächigen Fenster und Schiebetüren nach draußen in die Dunkelheit, dann empfinden wir das als sehr behaglich – auch wenn es sich hier nur um ein Foto handelt. **►**



ZUHAUSE IST,

*wo der  
Anker  
fällt!*

Die Welt dreht sich gefühlt immer schneller. Mehr denn je brauchen wir einen Rückzugsort, wo wir durchatmen, entspannen und Energie tanken können. Diese Aufgabe hat unser Zuhause. Hierher können wir immer wieder zurückkehren. Sein, wie und wer wir sein wollen. Auf unser Zuhause ist Verlass. Es verändert sich nicht plötzlich, sondern nur, wenn wir

es wünschen. Es ist unsere Basisstation, unser sicherer Hafen. Dabei ist es egal, wie groß unser Heim ist. Oder wie wir es eingerichtet haben. Was zählt, ist, dass wir uns hier sicher und geborgen fühlen. So können wir mutig neue Pläne schmieden, aufbrechen und die Welt erkunden.

**Denn ein sicherer Heimathafen lässt uns Flügel wachsen.**



Immer neu inspiriert:

Folgen Sie uns auf Instagram @schueco!



1: Cento, Italien · 2: Winsen, Deutschland · 3: London, England · 4: Toscolano-Maderno, Italien  
5: Oberhausen, Deutschland · 6: Mölle, Schweden · 7: Flensburg, Deutschland





BOTHWELL – SCHOTTLAND

# FLUSS IN SICHT

Wer in der Nähe eines Flusses lebt, der möchte ihn am liebsten von zuhause aus sehen können. Das gilt auch für die Familie Gall. So bauten sie ihr Traumhaus am Ufer des River Clyde.





## „Unser neues Haus hat unser Familienleben total verändert.“

LORNA GALL, BAUHERRIN

**N**aturverbunden gewohnt hat die schottische Familie Gall schon immer. Das ehemalige Haus von Lorna, Gavin und ihren beiden Kindern befand sich in einem Naturschutzgebiet. Aufgrund der dort herrschenden Kontrollen der Schutzgebietsplanung durften sie es aber nicht nach ihren eigenen Vorstellungen umbauen.

So erfüllten sich die Galls mit ihrem neuen Zuhause einen echten Wohntraum. „Wir sind beim Spaziergang mit dem Hund auf

das Grundstück gestoßen und haben uns in die Aussicht verliebt“, schwärmt Lorna Gall und erzählt weiter: „Durch den Bau unseres eigenen Hauses konnten wir alle Details perfekt auf unsere Bedürfnisse als Familie hin gestalten – und es ist noch besser geworden, als ich es mir erhofft hatte.“

Ein besonderes Highlight sind die großflächigen **Falt Design Schiebetüren**, die den Blick auf den Clyde – den drittlängsten Fluss Schottlands – freigeben. Die Empfehlung, **Schüco Design Schiebe** →



türen und Schüco Fenster zu verbauen, gab dem Paar Bauleiter Stewart Moore. Für diesen baulichen Schachzug sind ihm Lorna und Gavin noch immer dankbar. Komplette geöffnet verbindet die Falt Design Schiebetür den Küchenbereich mit dem Balkon und erweitert so den Wohnraum erheblich. Wenn die beiden dort gemütlich sitzen und auf den Fluss schauen, fühlen sie sich stets wie im Urlaub.

„Wir verbringen jetzt so viel mehr Zeit zusammen als Familie, weil wir diesen fantastischen Raum mit atemberaubender Aussicht und so viel natürlichem Licht haben“, freut sich Lorna. Ihr Sohn hielt sich zum Beispiel zuvor die meiste Zeit in seinem Zimmer auf. Nun bringt er seine Bücher mit in die Küche und lernt dort. „Das Design des Hauses hat unser Leben tatsächlich verändert“, erklärt Lorna strahlend. Die Galls sind auf diese Weise auch als Familie näher zusammengedrückt. Kurz gesagt: mehr Offenheit in jeder Hinsicht. Man lebt eben, wie man wohnt. **12**



**Standort:**

Bothwell, Schottland

**Schüco Produkte:**

Klassik Design Schiebetüren

Falt Design Schiebetüren

Fenster



*Konfigurieren Sie jetzt  
Ihre Design Schiebetür:  
[www.schueco.de/  
meineschiebetuer](http://www.schueco.de/meineschiebetuer)*



**REISETIPP**

**EINE BURG IM  
FARBRAUSCH**

Schottland ist bekannt für seine Schlösser und Burgen. Optisch sticht besonders Kelburn Castle heraus. Es steht bei Fairlie in North Ayrshire und ist seit 1140 Sitz der Familie Boyle, der Earls of Glasgow. Besondere Aufmerksamkeit erlangte es 2007, nachdem vier der weltweit bekanntesten Graffiti-Künstler aus Brasilien engagiert wurden, um es zu verschönern. Die originelle Idee dahinter: das lebendige und oft vergängliche Graffiti aus seinem überwiegend urbanen Kontext zu lösen und auf alte und dauerhafte Mauern einer historischen, ländlichen Burg zu übertragen. **Hat funktioniert und ist bis heute ein echter Publikumsmagnet.**

## KENNEN SIE SCHON ...

*... die Schüco Falt  
Design Schiebetür?*



Mehr Raum zur freien Entfaltung – wer wünscht sich das nicht? Wohntechnisch helfen dabei Schüco Falt Design Schiebetüren. Ihre Flügel lassen sich komplett zu schmalen Paketen zusammenfalten. Dabei bestimmen Sie, ob die Elemente „des Platzwunders“ nach innen oder außen gefaltet werden sollen, ob nur in eine Richtung oder wie ein Vorhang nach rechts und links. Egal wie Sie sich entscheiden: Mehr Öffnung geht nicht!

## Damit punktet die Falt Design Schiebetür

**1** Maximale Öffnungsweite  
verspricht **uneingeschränkte  
Aussicht**

**2** Flügelbreiten von bis zu 1,5 Metern  
erlauben auch im geschlossenen  
Zustand fantastische Ausblicke

**3** Manuelle Bedienung  
erfolgt **leicht und geräuschlos**

**4** **Schneller Durchgang** dank  
integrierter Tür möglich

**5** Flexible Elemente lassen  
sich zu Paketen falten und  
erlauben **verschiedenste  
Öffnungsvarianten**

**6** Geprüfte und zertifizierte  
Einbruchhemmung bis RC 2  
**für mehr Sicherheit**

**7** **Heizkosten sparen** dank  
hoher Energieeffizienz

**8** **Individuell gestaltbar**  
durch eine Vielzahl an Farben



### Haben Sie es erkannt?

Die Innenansicht auf dem oberen Bild gehört zu dem Haus auf dem Titel dieses Magazins.



Mehr Öffnung  
geht nicht!

Bestaunen Sie  
„das Platzwunder“  
in der 360°-Ansicht auf  
[www.schueco.de/  
falt-design](http://www.schueco.de/falt-design)

## Kannste knicken. Aber wie genau?

Spricht man über Vorteile und Funktionen einer Schiebetür, helfen Videos oft, um das Prinzip besser zu verstehen. Darum haben wir unter [www.schueco.de/falt-design](http://www.schueco.de/falt-design) einen Kurzfilm eingestellt, in dem unser Experte alles Wissenswerte für Sie zusammenfasst.



↗  
*Aufgrund  
starker  
Windbelastung  
fand man  
Schiebetüren  
hier oben  
selten. Dann  
hatte air-lux  
eine Idee ...*



Die 136 verbauten Schiebetüren in diesem Wohnhochhaus halten dicht – dank ihres patentierten Dichtungssystems.

**SCHÜCO**  
— IN PARTNERSHIP WITH —  
**air-lux®**



# L U F T N A C H O B E N

Wie durch die Kooperation mit air-lux die Schüco Panorama Design Schiebetür AS AL 75 einzigartig wird.

**D**ie weltweite Stadtbevölkerung wächst. Bis 2030 soll sie um knapp eine Milliarde Menschen zunehmen. Aufgrund der knappen Wohnfläche entstehen immer mehr Wohnhochhäuser. Denn nach oben ist noch Luft. Das Wohnen in luftiger Höhe hat Vorteile: Man lebt mitten in der Stadt und kann sich in den oberen Etagen dennoch aus dem Trubel zurückziehen. Und dann ist da natürlich die fantastische Aussicht. Um sie zu genießen, spielen großflächige Glasfronten in der Architektur eine wichtige Rolle. Schiebetüren stehen hoch im Kurs. Doch was es neben einer schönen Aussicht dort oben noch gibt, sind verschärfte Wetterbedingungen. Starke Winde ziehen und drücken, teilweise mit Kräften von

bis zu vier Kilo pro Quadratmeter, an den Schiebeelementen. Aufgrund ihrer schlanken Profile und großen Glasflächen hatten sie dem wenig entgegenzusetzen. Immer wieder gab es Probleme mit der Dichtung und der Schalldämmung. Ärgerlich! Die Entwicklung einer speziellen Luftdichtung von air-lux macht dem jetzt ein Ende. Das Prinzip des patentierten Dichtungssystems ist so einfach wie genial: abdichten mit Luft. Die Dichtung wird durch einen im Rahmen versteckten Kompressor aufgeblasen und verschließt den Spalt zwischen Schiebeflügel und Blendrahmen der Panorama Design Schiebetür. So ist sie zu 100 Prozent dicht. Und das über ihren gesamten Lebenszyklus. Auch das sind schöne Aussichten. **■**

---

## WARUM SCHÜCO AS AL 75? **DARUM!**

Einzigartiges System +++ Hält trotz schlanker Profile starken Windlasten stand +++ Keine Schlaggeräusche bei Sturm +++ Zu 100 % dicht +++ Auch bei Bausenkung absolut überzeugend +++ Rekordwerte in Schlagregendichtigkeit +++ Sehr gute Wärmedämmung +++ Schallschutz bis 44 Dezibel

Das bunte Blätterkleid der Duftkerze **Ravina Ravintsara** von **Baobab COLLECTION** wird in Handarbeit in Madagaskar gehäkelt.



Die **Pendelleuchte Aspiro 8000** von **Secto Design** aus Birke bringt Schwung in Ihr Zuhause.



Nicht aus dem gleichen Holz geschnitzt: Wie in der Natur sehen die **Dekobäume von The Arboretum** in jedem Set anders aus.

# WHAT A Forest Feeling

Beim „Waldbaden“ sollen intensive Sinneserfahrungen im Wald Körper und Geist stärken. Funktioniert das auch zuhause?

Wenn ja, dann so ...



Der **Stuhl Forest** von **Fast** ist ein astreines Sitzmöbel für drinnen und draußen.



Das kleine **Reh Luke** von **Züny** nimmt seinen Job als Bücherstütze ernst und sieht dabei einfach putzig aus.



Die **Vase** von **STOFF Nagel** ist die glanzvolle Erweiterung für den goldigen Kerzenhalter der Serie.





PADERBORN – DEUTSCHLAND

# LIGHT & LIGHT

Luftig und hell – so lässt sich der Charakter des Wohnhauses am Hang auf den Punkt bringen. Durch eine clevere Inszenierung von Licht entstehen spannende Ausblicke, ohne störende Einblicke zu erlauben.







**J**e steiler der Hang, desto unverbaubarer die Aussicht. Das ist einer der Hauptgründe, warum man sich für das Bauen am Hang entscheidet. Wer den Aufwand nicht scheut, sich mit Themen wie Bodenbeschaffenheit, speziellen Sicherungsmaßnahmen und besonders gut ausgeklügelten Gestaltungskonzepten auseinanderzusetzen, wird mit einem wunderbar individuellen Eigenheim belohnt. So auch die Bauherren eines Wohnhauses im ostwestfälischen Kreis Paderborn. Ihr Zuhause besticht durch seine Helligkeit. Die offene Gestaltung mit groß-

formatigen Fenster- und Schiebetüren aus Kunststoff sorgt für lichtdurchflutete Wohnräume. „Durch die Hanglage und die Art, wie wir die Lichteinfälle geplant haben, bietet das Haus trotz seiner Offenheit ein Maximum an Privatsphäre und erlaubt keine ungewollten Einblicke“, erklärt der verantwortliche Architekt Joseph Adomako. Das Thema „Natürliches Licht“ spielt im ganzen Haus eine große Rolle. Man könnte sagen, dass es Bewohner wie Besucher regelrecht durch die Räumlichkeiten führt: vom zweigeschossigen Eingangsbereich mit großen Fenster- →



„Das Motiv der  
Lichtinszenierung  
konnte durch  
die großformatigen  
Fenster- und  
Schiebetürsysteme  
optimal erfüllt  
werden.“

JOSEPH ADOMAKO,  
ADOMAKO ARCHITEKTEN



**Standort:**

Paderborn, Deutschland

**Schüco Produkte:**

Klassik Design Schiebetüren

Fenster

Türen



*Konfigurieren Sie jetzt  
Ihre Design Schiebetür:  
[www.schueco.de/  
meineschiebetuer](http://www.schueco.de/meineschiebetuer)*





flächen über eine Treppe in einen etwas lichtärmeren Flur bis in den hellen Wohnraum. Von hier kann der Blick ungehindert über die Dächer der Stadt schweifen oder fällt auf die großzügige Garage, in der eine Sammlung historischer Fahrzeuge zuhause ist. Joseph Adomako beschreibt das Grundkonzept des Hauses als „light and light“, also luftig und hell. „Das Dach gehört für mich persönlich zu den Highlights“, erklärt er. „Mit ihrer schwebenden Form wirkt die Konstruktion sehr leicht.“ Zusammen mit den weißen Putzflächen steht das Dach in einem optisch interessanten Gegensatz zum massiv wirkenden Sockel aus eleganten, dunklen Klinkerriemchen. Trotz oder gerade wegen solcher Kontraste bildet das Gebäude eine in sich stimmige Einheit und setzt gegenüber der Umgebung einen gestalterischen Akzent. **TV**

„Das Gebäude sollte modern, aber gleichzeitig unaufdringlich wirken und sich zudem in die Hanglage einfügen.“

JOSEPH ADOMAKO, ADOMAKO ARCHITEKTEN



SCHON GEWUSST?

## DEUTSCHLANDS KÜRZESTER FLUSS

Paderborn ist eine Großstadt im östlichen Teil von NRW. Benannt wurde sie nach dem Fluss Pader, der aus rund 200 Quellen mitten in der Stadt entspringt. Nicht alle Quellen sind einsehbar. Einige liegen in Kellern von Häusern. Eine – die so genannte Augenquelle – befindet sich unter der Stadtbibliothek. Die Pader ist mit ihren gerade mal vier Kilometern Länge der kürzeste Fluss Deutschlands. Erstaunlicherweise gehört der „Flusszwerg“ jedoch zu den wasserreichsten Quellen Deutschlands: Stolze 5.000 Liter Wasser strömen dort pro Sekunde in sechs Quellbecken aus. Während eines Spaziergangs durch das Quellgebiet können die sechs Paderarme erkundet werden. **Wer die Ohren spitzt, kann mancherorts das Quellwasser an die Oberfläche blubbern hören.**



# Winterblues? Nein danke!

Unser Zuhause ist unsere Energietankstelle. In Herbst und Winter ist sie wichtiger denn je. So manchen packt nämlich dann der Winterblues. Wir steuern dagegen!



## Temperatur zum Wohlfühlen

Hand aufs Herz: Haben Sie auch schon mal die Heizung auf Stufe 5 gedreht, um einen Raum schneller aufzuheizen? Lassen Sie das. **Es geht gleich schnell, egal ob Sie die Heizung auf 3 oder 5 drehen.** Auf 5 wird lediglich mehr Energie verbraucht und es werden ganze 28 °C angesteuert, die in keinem Raum benötigt werden. Außer, Ihr Mitbewohner ist ein Leguan. Auf Stufe 3 erreicht man die perfekte Wohlfühltemperatur von 20 °C.

## Anstecken erwünscht

Lustige Erinnerungen, Witze, Situationskomik – sobald wir lachen, freut sich unser ganzer Körper: Die Bronchien werden belüftet, Zellen erhalten mehr Sauerstoff, Muskeln entspannen, Herz und Kreislauf werden ange-regt. Wir bauen Stress ab und stärken unsere Abwehrkräfte. Kurz: das perfekte Mittel gegen den Blues! Sie sind keine Kichererbse? **Begegnen Sie der trüben Jahreszeit einfach mit einem Lächeln.** Das ist doch ein guter Anfang.



*Make  
the  
most  
of it*

## Mehr Swing, weniger Blues

Musikpsychologen glauben, dass unsere Lieblingsmusik wie ein Stimmungsaufheller wirkt. **Während des Hörens werden Botenstoffe wie Dopamin im Gehirn ausgeschüttet, die uns zufrieden stimmen.** Wie beim Süßigkeitenessen fühlen wir uns glücklicher. Ob Musik dann auch dabei helfen kann, weniger Schokolade zu naschen? Töne statt Tafeln, sozusagen? Ausprobieren!

## Zeit für Entschleunigung

Unser Tipp: Gartenarbeit. Sie bringt sanft den Kreislauf in Schwung. Dazu kommen die frische Luft und das Licht, das selbst an grauen Tagen viel stärker ist als die Beleuchtung in Räumen. Anschließend setzt man sich auf die Couch – in den Händen ein Heißgetränk – und schaut durch große Fenster oder Schiebetüren in den Garten hinaus, wo Christrosen, Schneeheide und Vorfrühlings-Alpenveilchen blühen. **Schon die Vorstellung lässt uns entspannt durchatmen, oder?**



**„Nichts bringt uns auf unserem Weg besser voran als eine Pause.“**

ELIZABETH BARRETT BROWNING

# Gefroren wird draußen

**A**uch wenn der Schnee zum Greifen nahe scheint, spürt man drinnen von der Kälte nichts. Das liegt an der ausgezeichneten Wärmedämmung unserer Design Schiebetüren, die sogar Passivhausniveau erreichen kann. Verantwortlich dafür ist die hohe Qualität der Isolationsstege, die in den thermisch getrennten Profilen verbaut werden. Diese prüfen wir regelmäßig gemeinsam mit unseren Lieferanten. Zusammen mit wärmedämmenden Materialien und hochwertigem Isolierglas erreichen unsere Schiebetüren besonders niedrige U-Werte.

## **Hier ist weniger eindeutig mehr**

Der U-Wert oder auch Wärmedurchgangskoeffizient dient als Maßeinheit, um den Wärmeverlust eines Bauteils anzugeben. Daraus folgt: je niedriger der U-Wert einer Schiebetür, desto besser die Dämmwirkung. Das spart im Winter Heizkosten und sorgt im Sommer für ein angenehmes Raumklima – und gilt natürlich auch für Fenster und Außentüren. ■





# Wohlfühlen wie nie – mit Chi

Die Harmonielehre Feng-Shui besagt: Je besser das Chi – gemeint ist unsere Lebensenergie – in unserem Haus und Garten fließt, desto wohler fühlen wir uns. Grund genug, sich dieses Chi mal näher anzuschauen ...

**I**st es ein Zufall, dass Chi in Schiebetür vorkommt? Wir glauben: nein. Aber von vorn. Feng-Shui, diesen Begriff haben Sie sicher schon einmal gehört. Dabei handelt es sich um eine alte chinesische Lehre, die sich mit der Harmonie des Menschen und seiner Umgebung befasst. Überzeugte Feng-Shui-Anhänger sind sich einig, dass sie Großartiges bewirken kann: Das Leben in Einklang bringen, Geborgenheit schaffen und sogar Konflikte innerhalb einer Familie oder Partnerschaft lösen. Wow, aber wie funktioniert das? Bei Feng-Shui dreht sich alles um die Lebensenergie, das sogenannte Chi. Das Chi wird von Feng und Shui angetrieben, was im Chinesischen

Wind und Wasser bedeutet. Sind Wohnräume und Garten so gestaltet, dass die Energie dort ungehindert fließen kann, steigen unsere Zufriedenheit und unser Wohlbefinden. So simpel, so gut. Doch die Grundlagen der Lehre sind komplex. Von acht Zonen ist da die Rede. Von fünf Elementen, vom Bagua, vom Yin und vom Yang. Puh, geht das auch einfacher? Für alle, die nur ein bisschen spirituelle Luft schnuppern möchten, folgen nun ein paar grundlegende Punkte. Denn schon mit kleinen Tricks können Sie den heimischen Chi-Fluss zum Plätschern bringen.

**Unser erster Tipp dreht sich direkt um die eingangs erwähnte Schiebetür – oder sollten wir Chibetür sagen?**

7.

**Licht statt Schatten**

Zuhause sollte es so hell wie möglich sein. Großflächige Fenster und Schiebetüren schaffen lichtdurchflutete Räume und lassen die Energie strömen. Damit sie nicht ins Stocken kommt, müssen alle Blockaden, wie z.B. Möbel, die Wege versperren, entfernt werden. Öffnen Sie Türen, weiten Sie Durchgänge. Besonders gut geht auch das mit Schiebetüren. Sie vergrößern Wohnräume, machen das Draußen zum Drinnen und umgekehrt.



2.

**Chi statt Chichi**

Das Zuhause gilt als Spiegelbild unserer Seele. Darum: Chaos vermeiden und Staubfänger loswerden. Ordnung und wenige, ausgewählte Accessoires bringen Ruhe in Räume und in unser Inneres.



3.

**Wechsel statt Stillstand**

Deko aus der Natur sieht nicht nur schön aus, sondern spendet ebenfalls Energie. Am besten, wenn sie der jeweiligen Jahreszeit in regelmäßigen Abständen angepasst wird. Dazu eignen sich zum Beispiel Blumensträuße oder blühende Zweige.



4.

**Rund statt eckig**

Bei geradlinigen Formen soll das Chi wie auf einer Rutsche beschleunigen und in den Raum schießen. Schlecht. Besser: organische und geschwungene Formen, an denen die Energie ebenemäßig entlangfließt.



5.

**Fließen statt tropfen**

Wasserbrunnen oder Wasserschalen sind empfohlene Accessoires, um die Energie zu steigern. Tropfende Wasserhähne sollten hingegen direkt repariert werden. Sie schwächen die Lebenskraft.



6.

**Trennen statt mischen**

Lebensbereiche sollten nach ihrer Funktion voneinander getrennt werden. Beispiel: Arbeiten und Entspannen gehören nicht zusammen. Damit gehört der Schreibtisch auch nicht ins Schlafzimmer.



OLOFSTORP – SCHWEDEN

# INMITTEN DER WILDNIS

Ein Haus am See in der Nähe einer Stadt zu finden, das ist auch in Schweden, wo es bekanntlich viele Seen gibt, eine Herausforderung. Doch ein junges Architektenpaar hatte Glück.

**Standort:**

Olofstorp, Schweden

**Schüco Produkte:**

Klassik Design Schiebetüren

Fenster

Türen

Fassaden

**Komplette Homestory:**[www.schueco.de/villa-j](http://www.schueco.de/villa-j)

*Konfigurieren Sie jetzt  
Ihre Design Schiebetür:  
[www.schueco.de/  
meineschiebetuer](http://www.schueco.de/meineschiebetuer)*







## „Wir haben uns den Traum von einem Zuhause in der Natur erfüllt.“

SAGA KARLSSON, BAUHERRIN UND ARCHITEKTIN

**U**nweit von Göteborg wurden Saga Karlsson und Edouard Boisse mit einem über 9.000 Quadratmeter großen Grundstück inmitten eines Naturschutzgebiets fündig. Nicht jeder Bauherr hätte die Fantasie gehabt, mit einer alten Jagdhütte auf dem verwilderten Areal mit vier Metern Höhenversprung etwas anzufangen. Doch das Paar hatte eine Vision davon, wie sein Familienleben in der Natur aussehen könnte. Die ersten Ideen eines Baumhauses oder eines reinen Glashauses wurden schnell verworfen. Ihr Wohnhaus sollte kein Fremdkörper inmitten der rauen Natur sein. Es

sollte sich viel eher unterordnen und Teil der Umgebung werden – und das tut es nun auch. „Wir leben hier inmitten der Wildnis“, erzählt Edouard Boisse. „Es ist ein fantastischer, einzigartiger und friedlicher Ort.“ Und manchmal auch etwas gruselig, gibt er zu. Besonders wenn wilde Stürme in den Ästen der umliegenden Bäume toben, dichter Nebel über dem See aufsteigt oder nachts, in kompletter Dunkelheit, die Waldtiere bis auf zwei Meter ans Haus herankommen.

Gerade mal 162 Quadratmeter Wohnfläche fasst das Heim der vierköpfigen Familie →



„Wir mögen,  
wie das Haus den Blick  
in die Natur einrahmt  
ähnlich einem  
Passepartout.“

EDOUARD BOISSE, BAUHERR UND ARCHITEKT

und sieht doch so viel größer aus. Das liegt in erster Linie daran, dass die Räume nahtlos ineinander übergehen, ohne wertvolle Fläche an Flure zu verlieren. Ein gestalterischer Kniff ist das Atrium, welches in das würfelförmige Wohnhaus integriert ist. Es öffnet das Haus gen Himmel und bringt zu jeder Tageszeit das Maximum an Licht in die Wohn- und Schlafräume. Zudem fungiert es als ästhetisches Prinzip: Je nach Sonnenstand entsteht ein bewegtes Spiel aus Licht und Schatten. Dazu spiegelt sich die gesamte Landschaft in den großflächigen Fenstern und Schiebetüren und lässt Wald und See zum Greifen nah scheinen. **12**



REISETIPP

**NACHHALTIG** INS  
SCHWITZEN KOMMEN

In Göteborg wird Nachhaltigkeit großgeschrieben. Was der schwedischen Stadt auch den offiziellen Titel „Europäische Hauptstadt für smarten Tourismus 2020“ einbrachte. Dies können nur Städte werden, bei denen Nachhaltigkeit, Barrierefreiheit, Digitalisierung und die Förderung von Kultur und Kreativität oben auf der Agenda stehen. Ein Hingucker und Beweis für die nachhaltige und kreative Seite Göteborgs ist die vom deutschen Architektenkollektiv Raumlabor Berlin entworfene Sauna im Hafen. Sie besteht zu großen Teilen aus recycelten Materialien. So wurden zum Beispiel die Umkleiden aus 12.000 recycelten Flaschen errichtet.

**Smarter kann ein Saunagang kaum sein.**





Der **Handtuchhalter Level** von **Jan Kurtz** mit seinem zeitlosen Design passt in jedes Bad.



Die **Pendelleuchte von &Tradition** erinnert an einen Wassertropfen – ideal fürs Bad!



Die **Handseife von Aesop** duftet betörend nach Orange, Rosmarin und Lavendel.

EINFACH MAL

# untertauchen

Der ideale Gegenpol zum hektischen Alltag? Ein Bad mit vielen Sachen, die Freude machen! Versehen mit einem Hauch Luxus wird es zum perfekten Rückzugsort.



Aufs Sofa oder in die Wanne? Beides! Mit dem **Unterwasserkissen** von **BADESOFA**.

Tief in die Musik eintauchen mit dem **Beosound Balance 360°-Lautsprecher** von **Bang & Olufsen**.



Fast zu schön für Schmutzwäsche: der **HOOK Korb** von **Pinetti**.



Die stapelbaren **Teelichthalter Trepas Six** von **ArchitectMade** sorgen für eine entspannte Atmosphäre.



Champagner stilecht in der Wanne genießen mit der **Bade-wannenbrücke Tombolo 8** von **Victoria & Albert**.



„Sehen und gesehen werden“:  
Beim **Porzellan Spiegel von Räder** ist der Name Programm.



Das Handtuch **Waffle stone** von **HUMDAKIN** ist extrem kuschelig und trocknet erst Sie und dann sich in Windeseile.



Das feste **Shampoo von Stop the water ...** ist vegan, klimaneutral und biologisch abbaubar.



Der **Kubus Flowerpot** von **By Lassen** setzt jede Pflanze gekonnt in Szene.



Jetzt wird's heiß – mit dem **Sauna-Set von Rento** gelingt der perfekte Aufguss.



Funktional und schlichtweg schön: Die **Cutter Bank 120** von **Skagerak** überzeugt mit Funktionalität und optischer Klarheit.

# GÄNSE SCHÖN *sicher*

Eingebrochen wird überall, ob in Ein- oder Mehrfamilienhäuser, in Villen oder Mietwohnungen. Die geschieht zumeist tagsüber, am frühen Abend oder an den Wochenenden – unabhängig von der Jahreszeit. Was tun? Schüco oder Gänse können helfen.



**W**ussten Sie, dass Gänse die besseren Wachhunde sind? Das Federvieh ist unbestechlich, wachsam, clever, verlässlich und, nicht zu vergessen: unheimlich laut. Aufgrund ihres hoch entwickelten räumlichen Sehvermögens können Gänse einen beachtlichen Bereich der Umgebung beobachten – und tun das auch. Betreten

Fremde ihr Territorium, schlagen sie unüberhörbar Alarm. Zudem sind die Vögel sparsame Esser und müssen nicht Gassi geführt werden. Sie möchten Ihr Zuhause schützen, haben aber nicht genug Platz für eine Gänseschar?

**Dann gibt es glücklicherweise noch andere recht smarte Lösungen – für Haustüren, Fenster und Schiebetüren.**

## Sicherheit für Ihr Zuhause

**Schüco SimplySmart OpenSecure** sichert Fenster in Kippstellung. Und das sogar mit der Widerstandsklasse RC 2. Dafür müssen Sie das Fenster nur einmalig abschließen und können es dann zwischen geschlossener und gekippter Position hin und her bewegen. Der Schlüssel wird erst wieder benötigt, wenn das Fenster komplett geöffnet werden soll, zum Beispiel zum Reinigen oder Stoßlüften.




**Schüco Fingerprint easy** ist ein biometrisches Zutrittskontrollsystem an der Haustür. Es besteht aus einer Lese- und einer Steuereinheit. In der Leseinheit ist ein thermischer Zeilensensor integriert, über den ein Finger gezogen wird. Die Steuereinheit führt anschließend einen Vergleich mit den gespeicherten Fingerabdrücken durch. Bei Übereinstimmung öffnet sich das Schloss.



**Schüco SensTrack wireless** ist ein intelligenter Sensor, der darüber informiert, ob ein Fenster sicher verriegelt ist. Dabei verzichtet er auf eine externe Energieversorgung. Über die Bewegung des Beschlags wird der batterie- und kabellose Funksensor mit kinetischer Energie versorgt und ist somit energieautark, nachhaltig und wartungsfrei.



## Unser Tipp

 Die Kreditanstalt für Wiederaufbau (KfW) fördert den Einbau von einbruchhemmenden Fenstern und Türen, neben einem Zuschuss (KfW 455-E) können auch zinsgünstige Kredite (Kredit KfW 159) beantragt werden.

Unter [www.kfw.de](http://www.kfw.de) finden Sie alle wichtigen Infos.

### SCHON GEWUSST?

## RC kurz erklärt

Wer neu baut oder modernisiert, sollte auf Türen, Fenster und Schiebetüren setzen, die in puncto Einbruchhemmung geprüft und zertifiziert worden sind. Sie werden in verschiedene Widerstandsklassen „RC“ (Resistance Class) unterteilt. **Dabei gilt: je höher die Widerstandsklasse, desto besser der Einbruchschutz.**

### RC 1N



30 sec



### RC 2



3 min



### RC 3



5 min







KREFELD – DEUTSCHLAND

# WENIGER IST MEHR

Was entsteht, wenn ein Bauherr, der von der Architektur Ludwig Mies van der Rohes begeistert ist, ein wunderschönes Waldgrundstück erwirbt? Ein wahr gewordener Wohntraum.





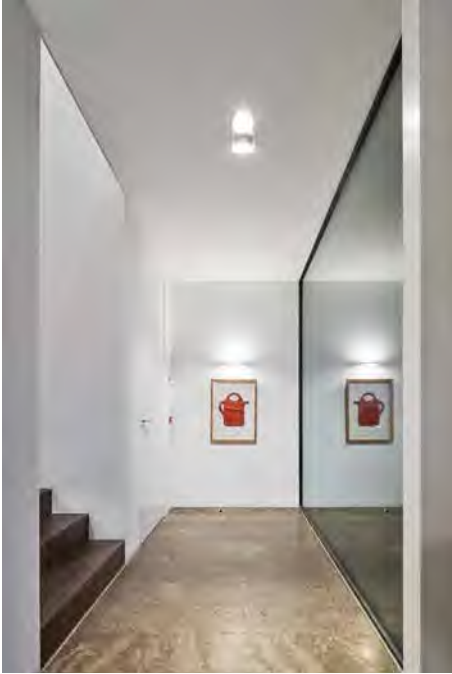
## „Lichtdurchflutete Räume gruppieren sich um das Atrium und setzen spannende Blickachsen in die Natur.“

PETER BASTIAN, ARCHITEKT BDA

**U**mgeben von einem alten Baumbestand, zwischen Stadtrand und Kulturlandschaft, ist der Neubau auf den ersten Blick kaum zu erkennen. Das flache, geometrische Gebäude aus Sichtbeton fügt sich unaufdringlich in die Natur ein. Wer sich mit Architektur auskennt, vermutet sofort, dass es sich hier um eine Hommage an einen der bedeutendsten Architekten der Moderne handelt: lichtdurchflutet, sachlich und schnörkellos – typisch für die Gebäude von Ludwig Mies van der Rohe. Und tatsächlich, der Bauherr Wolf-Reinhard Leendertz ist ein bewundernder Fan. Auf Wunsch plante und

baute ihm Peter Bastian (Peter Bastian Architekten BDA) einen Wohnraum, in dem Klarheit und Transparenz den Ton angeben. Allorts sind die Faszination für große Geometrie und die Reduktion auf das Wesentliche spürbar, die Bauten von Mies van der Rohe verkörpern – genial transformiert in die heutige Zeit. Von der Vorfahrt aus zeigt sich das Wohnhaus geschlossen und abweisend. Lediglich die Garage, die Funktionsräume und der Eingang zeigen sich dem Besucher. Das Aha-Erlebnis stellt sich ein, wenn man den bungalowartigen Wohnbereich betritt, der aus einem offenen, fließenden

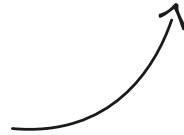




*Konfigurieren Sie jetzt  
Ihre Design Schiebetür:  
[www.schueco.de/  
meineschiebetuer](http://www.schueco.de/meineschiebetuer)*

**Standort:**

Krefeld, Deutschland

**Schüco Produkte:**Klassik Design Schiebetüren  
Fenster



**„Der Charakter des Hauses ist mit zwei Worten zu beschreiben: reduziert und modern.“**

PETER BASTIAN, ARCHITEKT BDA

Raum mit geschickt gesetzten Privaträumen besteht. Lichtdurchflutete Räume gruppieren sich um das Atrium und eröffnen den Blick in die umliegende Natur. Fragt man Wolf-Reinhard Leendertz, wo sich sein Lieblingsplatz im Haus befindet, so kann er sich kaum entscheiden. Ob es im Sessel vor dem Kamin, am Herd in der Küche, am Schreibtisch oder doch im Bett mit Blick auf das beleuchtete Wasserbecken im Atrium ist? Er bezeichnet das ganze Gebäude als seinen Lieblingsort. Eine bauliche Besonderheit ist noch hervorzuheben, nämlich die großformatigen Schiebetüren, die als Sonderkonstruktion mit außen liegenden Schiebeflügeln ausgeführt wurden. Der Clou zeigt sich nur auf Anforderung: Im nach drei Seiten verglasten Wohnraum können Schiebeelemente aus der Wand und dem Boden fahren. Hier ist Platz für die Kunst des Bauherrn – eine besondere Bühne in einem besonderen Gebäude. **12**





## MIES VAN DER ROHE

# MIT LIEBE ZUR KLARHEIT

Der Architekt Ludwig Mies van der Rohe – eigentlich Maria Ludwig Michael Mies – wurde 1886 in Aachen geboren und gilt als einer der bedeutendsten Architekten seiner Zeit. Seine reduzierte Stahl-und-Glas-Architektur wurde seit den frühen 1920er Jahren zum Inbegriff des internationalen Stils der Moderne und dominierte bis in die späten 1960er Jahre das Baugeschehen vieler Architektengenerationen. Obwohl er hauptsächlich in Amerika tätig war, entstanden in Krefeld einige wichtige Bauten, unter anderem das Werksgelände der VerseidAG, heute Mies van der Rohe Business Park.

**Inhaber ist übrigens Wolf-Reinhard Leendertz, der Bauherr unseres Wohntraums in Krefeld.**



Nachhaltiger, effizienter, persönlicher:

Die Bedeutung des eigenen Zuhauses als Rückzugsort, Wohlfühloase und Mittelpunkt des sozialen Lebens hat stark zugenommen. Mit ihr steigen nun die Ansprüche an eine flexible Raumaufteilung, Komfort und digitale Vernetzung. Das Architektenteam Anja und Jochen Engelshove weiß, welche Architektur- und Wohntrends gefragt sind und auf welche innovativen Entwicklungen wir in Zukunft bauen können.

## ARCHITEKTUR- UND WOHTRENDS

# ZUHAUSE NEU GEDACHT





# „Auch bei der Planung und Gestaltung des Eigenheims hat ein Umdenken stattgefunden.“

**panorama:** Welche Trends sind aktuell maßgebend in Architektur und Raumaufteilung?

**Anja Engelshove:** Nach wie vor die zeitgenössische Bauhaus-Architektur: eine minimalistische Formsprache mit großen, offenen Räumen. Was sich allerdings verlagert hat, ist der Hauptaufenthaltsbereich. Gemeinsames Kochen und Verweilen in der Küche haben einen hohen Stellenwert. Schon bei der Planung werden Gäste in Wohnküche und Essbereich mitbedacht, oft gibt es einen direkten Anschluss an den Garten.

**Jochen Engelshove:** Immer größere Glasflächen und schmalere Rahmen von Fenstern und Türen verstärken den Effekt einer Verschmelzung von Innen- und Au-

ßenbereich. Das klassische Wohnzimmer wird nun eher als privater Rückzugsort betrachtet, an dem man zur Ruhe kommt – entweder mit einer optischen oder einer akustischen Trennung von dem Trubel in der Küche.

Wie sieht das bei Farben und Formen aus?

**AE:** Statt weißer Putzfassade kommen vermehrt Klinker und Natursteinmaterialien in Sandfarben, Grau oder „Greige“ (Graubeige) zum Einsatz. Beim Interieur ist der nordische Stil in Kombination mit Holz sehr gefragt. Das macht sich bei Bodenbelägen bemerkbar, aber auch Wandverkleidungen aus Holz sind wieder im Kommen. Im Sanitärbereich genau wie bei Armaturen, Schaltern und Türbeschlägen wird der „Edelstahl-Klassiker“ zunehmend von Schwarz, Kupfer- und Messingtönen abgelöst. Beim Mobiliar bewegt sich der Trend weg von der Coolness. Es darf opulenter sein, beispielsweise durch Samtstoffe und farbige Elemente in Petrol, Dunkelblau und Grün.

Hat die Pandemie unsere Ansprüche ans Wohnen verändert?

**AE:** Dadurch, dass der berufliche und private Bewegungsradius stark eingeschränkt wurden, hat sich ein spürbarer Wandel vollzogen. Der Wohlfühlfaktor ist wichtiger geworden und der Stellenwert des eigenen Zuhauses gestiegen. Mit ihm auch die Ansprüche an Hochwertigkeit und Individualität der Produkte. Wir stellen fest, dass mehr Wert auf echtes Handwerk gelegt wird. Bei der Planung und Umsetzung des Interieurs werden oft Tischlereien hinzugezogen. Die Menschen wünschen sich etwas Beständiges mit Charakter, etwas fürs Leben.

Welchen Einfluss hat die Entwicklung der Arbeitswelt auf die Wohnraumplanung?

**AE:** Natürlich wird das Homeoffice mehr denn je miteinbezogen. Hier mussten viele Menschen feststellen, dass der bestehende Wohnraum an seine Grenzen stößt. Da das Arbeiten zuhause in Zukunft eher zunehmen wird, die Grundstücke je-

Seit 27 Jahren im Business: Anja (Architektin) und Jochen Engelshove (Bauingenieur) vereinen individuelles und nachhaltiges Design mit innovativen Techniken.



# „Das Leben zuhause und die Gestaltung der eigenen vier Wände haben einen ganz neuen Stellenwert bekommen.“

doch oft kleiner (da teurer) werden, sind multifunktionale Räume gefragt. Beispielsweise Raumlösungen, die Homeoffice und ungestörte Videotelefonie ermöglichen, aber auch einen festen Gästebereich aufweisen.

Macht sich der Wandel im Konsumverhalten – nachhaltiger, regionaler, bewusster – auch beim Eigenheim bemerkbar?

**JE:** In der Baubranche hat Nachhaltigkeit enorm an Bedeutung gewonnen, besonders was Haustechnik wie Heizungssysteme oder Stromerzeugung betrifft. Energiesparende Bauweisen und innovative Technik sind die Grundlagen unserer Arbeit. Aber wir merken, dass das Bewusstsein dafür zunimmt – insbesondere der Wunsch, das Eigenheim in seiner Energieversorgung so autark wie möglich zu machen. Ebenso der Aspekt der Selbstversorgung, den die Pandemie sicherlich vorangetrieben hat. Dieser wird mit Wasseraufbereitungsanlagen und – was wir noch von unseren Großeltern kennen – mit der Planung von Nutzgärten für den Eigenanbau umgesetzt.

Gewinnen auch regionale Baustoffe immer mehr an Relevanz?

**AE:** Bei uns im Münsterland stehen Klinkerfassaden aufgrund des häufigen Ton-

vorkommens beispielhaft für diese Region – die wir nicht nur gerne einsetzen, sondern beinahe zelebrieren! Der Klinkerstein ist ein Naturprodukt, das praktisch wartungsfrei und somit viel nachhaltiger als Putz ist. Man bekommt quasi eine lebenslange Garantie auf Beständigkeit und Optik. Wir versuchen das Bewusstsein dafür zu schärfen, welche Bandbreite das Material in seiner Form- und Farbgebung mit sich bringt.

Wie sieht es mit der Digitalisierung der eigenen vier Wände aus?

**JE:** Smart Home ist ein wichtiges Thema, besonders im Zusammenhang mit Einbruchschutz! Wir setzen kaum noch ein Projekt ohne Zugangskontrollen per Finger Scan, Smart Lock oder Door-Control-System um. Die Nachfrage und auch die Möglichkeiten der Automation steigen kontinuierlich. Vorher waren es nur Teilbereiche, die über eigene Apps smart gesteuert wurden. Jetzt ist die zentrale und ortsunabhängige Steuerung z. B. über die Einbindung ins KNX-System\* erwünscht.

Spüren Sie einen „Social-Media-Effekt“ bei der Entstehung neuer Trends?

**AE:** Absolut. Nicht nur die Ansprüche, auch die Art der Informationsbeschaf-

\*KNX steht für Konnex-Bus, ein für alle intelligenten Geräte zugängliches Kommunikationsmittel, das eine einheitliche intelligente Vernetzung in einem Gebäude ermöglicht.

Bildnachweis: Koelnmesse / imm cologne / KARE, Engelshove







„Mit organischen Formen und gemütlichen Materialien ziehen wieder Komfort und Wohnlichkeit ein.“

fung im Vorfeld haben sich verändert: Man schaut nicht mehr, was in der eigenen Nachbarschaft angesagt ist. Durch die sozialen Netzwerke haben die Menschen unendliche Möglichkeiten, sich Inspiration aus allen Ländern und Kulturen dieser Welt zu holen. Damit stehen wir vor der Herausforderung, unsere Kunden regelrecht wieder „einzufangen“, denn nicht alle Trends lassen sich mit den baulichen Gegebenheiten hierzulande – oder dem vorgegebenen Budget – realisieren.

Was erwartet uns im Jahr 2022 und darüber hinaus?

**JE:** Mit der zunehmenden Umstellung auf Elektromobilität wird man sich beim Neubau für die Zukunft rüsten, Wallboxen werden Standard. Das „smarte“ Home wird die konventionelle Elektronik nach und nach ablösen, Prozesse werden automatisiert – beispielsweise die automatische (Nach-)Bestellung von Lebensmitteln und Rohstoffen. Außerdem werden effizientere Techniken und Einsparungsmöglichkeiten bei Strom und Energie weiter in den Fokus rücken – was wir natürlich sehr begrüßen.

Vielen Dank  
für das Gespräch!



# VOM HAUS ZUM ZUHAUSE

Von Fenstern über Haus- und Schiebetüren bis zu Smart-Home-Lösungen – Schüco bietet alles für Ihr Haus aus einer Hand. Gemeinsam mit unseren Partnerbetrieben möchten wir nur eins: dass Sie Ihr ganz persönliches Traum-Zuhause bekommen, egal ob Sie sanieren oder neu bauen.



## SO WIRD IHR ZUHAUSE SCHÜCO!

Anders als vielleicht gedacht, können Sie Schüco Produkte nicht direkt bei uns kaufen – aber bei einem unserer qualifizierten Partnerbetriebe. Das sind Fensterbauer, Händler und Verarbeiter aus Ihrer Region, die Schüco Produkte anbieten, fertigen und montieren.

Der Partner wird Sie gerne beraten und von der Planung bis zum Einbau begleiten. Anschließend bleibt Ihnen nur noch eins zu tun: sich über Ihre neuen, hochwertigen Fenster, Haustüren, Schiebetüren, Lüftungssysteme und Smart-Home-Lösungen zu freuen – **und das für eine lange Zeit.**



## Partner finden leicht gemacht!

Wer der passende Schüco Partner für Sie ist, erfahren Sie über [www.schueco.de/partner-finden](http://www.schueco.de/partner-finden) oder über die kostenlose Hotline: **0800 400 400 7.**

# BESUCHEN SIE UNS IN EINEM SHOWROOM IN IHRER NÄHE

Erlebar, informativ, inspirierend – besuchen Sie einen der sieben Showrooms in Deutschland. Hier können Sie ein Gefühl für unsere Schüco Produktwelt bekommen und sich von unserer persönlichen wie auch fachkundigen Beratung überzeugen. Aktuelle Informationen, die Öffnungszeiten und Kontaktadressen erhalten Sie auf unserer Website

[www.schueco.de/showroom](http://www.schueco.de/showroom)





IHR INTERESSE  
IST GEWECKT?

FOLGEN SIE UNS:



Wir sind gerne für Sie da



Nutzen Sie unsere Service-Hotline:  
**0800 400 400 7**



Schreiben Sie uns:  
**view@schueco.com**



Finden Sie einen Schüco Partner in Ihrer Nähe:  
**www.schueco.de/mein-partner**



Besuchen Sie unsere Showrooms:  
**www.schueco.de/showroom**



Zubehör- oder Ersatzteile gesucht:  
**www.schueco.de/shop**



Sie wünschen Prospekte:  
**www.schueco.de/downloads**



**SCHÜCO**